

اگر دانشگاه اصلاح شود، مملکت اصلاح می‌شود.  
امام خمینی (ره)



# دفترچه پاسخ

## یازدهم انسانی



برای دریافت کارنامه و اطلاع از شرایط پذیرش بورسیه و تخفیفات ویژه آزمون به سایت زیر مراجعه نمایید.

[www.kanoonH.ir](http://www.kanoonH.ir)

آزمون تعیین سطح و ورودی بورسیه

[www.kanoonH.ir](http://www.kanoonH.ir)

گزینه ۲

۱

باید ارزش خود گزاره درست باشد تا ارزش نقیض آن نادرست باشد، پس به دنبال گزاره‌ای هستیم که ارزش درست داشته باشد. فقط گزاره مربوط به گزینه ۲ ارزش درست دارد، پس نقیض آن قطعاً ارزش نادرست دارد. توجه کنید که  $\frac{\sqrt{3}}{x+1}$  عبارتی گویا است و همچنین تهران پایتخت ایران است و واریانس، مربع انحراف معیار است (انحراف معیار، جذر واریانس است).

گزینه ۲

۲

تابع  $f: A \rightarrow B$  را که در آن مجموعه یک عضو  $R = \{C\}$  برد تابع است، تابع ثابت می‌نامند. باتوجه به این تعریف تابع گزینه "۲" یک تابع ثابت است.

گزینه ۴

۳

تعداد شغل‌های جدید را  $x$  فرض می‌کنیم؛ لذا تعداد بیکاران جدید برابر با  $(200 - x)$  خواهد بود:

$$2 = \frac{\text{تعداد بیکاران}}{\text{جمعیت فعال}} \times 100 = 2 \Rightarrow \frac{200 - x}{2200} \times 100 = 2$$

$$\Rightarrow \frac{200 - x}{2200} \times 100 = 2 \Rightarrow \frac{200 - x}{22} = 2$$

$$\Rightarrow 200 - x = 22 \times 2 \Rightarrow 200 - x = 44 \Rightarrow x = 200 - 44 \Rightarrow x = 156$$

پس باید ۱۵۶ شغل ایجاد شود تا نرخ بیکاری به ۲ درصد برسد.

گزینه ۳

۴

ارزش قسمت "الف" درست است چون از هر عضو  $A$  فقط یک پیکان (فلش) خارج شده است پس تابع است. ارزش قسمت "ب" نادرست است. انحراف معیار و واریانس، لزوماً باهم برابر نیستند بلکه انحراف معیار، جذر واریانس است. ارزش قسمت "ج" درست است. ارزش قسمت "د" نادرست است زیرا:

$$1, 2, 3, 4, 5, 5, 6, 6, 6, 6 \Rightarrow Q_2 = \frac{5+5}{2} = 5$$

گزینه ۳

۵

تابع ثابت به ازای هر مقدار ورودی یک مقدار ثابت می‌دهد. باتوجه به عبارت صورت سؤال داریم:

$$\begin{cases} f(a) = C \\ f(b) = C \\ f(c) = C \end{cases} \Rightarrow \frac{f(a) - 4}{f(b) + 5} = f(c) \Rightarrow \frac{C - 4}{C + 5} = C$$

$$\Rightarrow C^2 + 5C = C - 4 \Rightarrow C^2 + 5C - C + 4 = 0$$

$$\Rightarrow C^2 + 4C + 4 = 0 \Rightarrow (C + 2)^2 = 0 \Rightarrow C + 2 = 0 \Rightarrow C = -2$$

گزینه ۳

۶

چون  $f$  یک تابع ثابت است در نتیجه به ازای هر مقدار ورودی تابع، خروجی تابع مقداری ثابت است. داریم:

$$f(kx) = kf(x) \Rightarrow k = k \times k$$

$$\Rightarrow k = k^2 \Rightarrow k^2 - k = 0 \Rightarrow k(k - 1) = 0 \Rightarrow \begin{cases} k = 0 \\ k - 1 = 0 \Rightarrow k = 1 \end{cases}$$

در نتیجه تابع ثابت مورد نظر به یکی از دو صورت  $f(x) = 0$  یا  $f(x) = 1$  است، پس داریم:

$$f(x) = 0 \Rightarrow f\left(-\frac{1}{2}\right) + f(-2) = 0 + 0 = 0$$

$$f(x) = 1 \Rightarrow f\left(-\frac{1}{2}\right) + f(-2) = 1 + 1 = 2$$

پس مقدار عبارت مورد نظر ۰ یا ۲ است و چون مقدار ۲ در بین گزینه‌ها وجود دارد، پس گزینه "۳" صحیح است.

گزینه ۳

۷

$$\text{مجموع} \\ \bar{x} = \frac{\text{میانگین}}{\text{تعداد}}$$

$$= \frac{2 + 3 + 3 + 5 + 6 + 11 + 12 + 18}{8} = \frac{60}{8} = 7.5 \text{ (تومان میلیون)}$$

$$\Rightarrow N = \frac{\bar{x}}{2} = \frac{7.5}{2} = 3.75 \text{ (میلیون تومان)}$$

یافتن میانه: ۲, ۳, ۳, ۵, ۶, ۱۱, ۱۲, ۱۸

$$Q_2 = \frac{5 + 6}{2} = 5.5$$

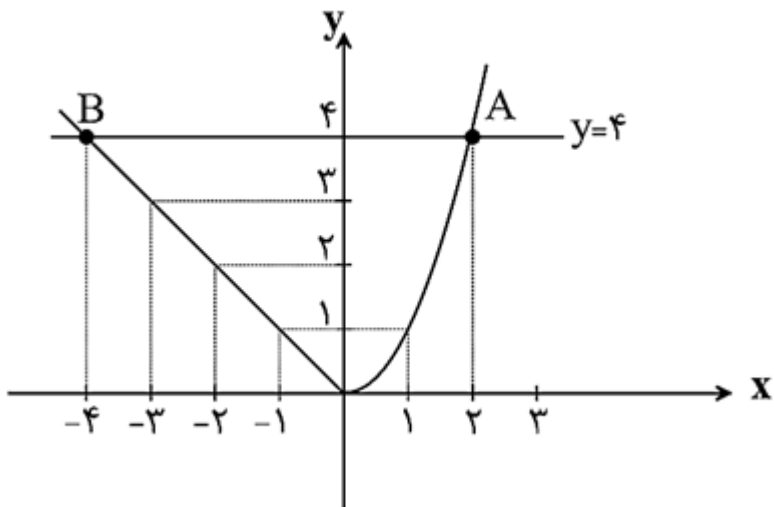
$$\Rightarrow M = \frac{\text{میانه}}{2} = \frac{5.5}{2} = 2.75 \text{ (میلیون تومان)}$$

پس مقدار  $N$  بزرگ‌تر از مقدار  $M$  است.

گزینه ۳

۸

ابتدا نمودار تابع چندضابطه‌ای را رسم می‌کنیم، به ازای  $x > 0$  نمودار تابع یک سهمی است که رأس آن روی مبدأ قرار دارد و به ازای  $x < 0$  نمودار تابع خطی است که از مبدأ می‌گذرد و نیمساز ناحیه دوم است.



همان‌طور که از نمودار مشاهده می‌کنید خط  $y = 4$  نمودار تابع را در نقطه  $A$  و  $B$  قطع می‌کند که طول این نقاط به ترتیب برابر  $x_A = 2$  و  $x_B = -4$  است، لذا فاصله این دو نقطه از یکدیگر برابر است با:

$$x_A - x_B = 2 - (-4) = 2 + 4 = 6$$

گزینه ۳

۹

برای اینکه  $f(x)$  تابعی همانی باشد، باید داشته باشیم:

$$f(x) = x \Rightarrow \frac{x^3 + ax^2 + bx + c}{x^2 + 2x + 2} = x$$

$$\Rightarrow x^3 + ax^2 + bx + c = x^3 + 2x^2 + 2x \Rightarrow \begin{cases} a = 2 \\ b = 2 \\ c = 0 \end{cases} \Rightarrow a + b + c = 2 + 2 + 0 = 4$$

گزینه ۲

۱۰

$$\begin{cases} f(x) = x \text{ تابع همانی} \\ g(x) = k \text{ ثابت} \end{cases}$$

$$f(2) + g(2) = 7 \Rightarrow 2 + k = 7 \Rightarrow k = 5 \Rightarrow (f(3))^2 - (g(3))^2 = 3^2 - 5^2 = 9 - 25 = -16$$

گزینه ۲

۱۱

روان‌شناسی به دلیل رعایت مسائل اخلاقی و پیچیدگی موضوع پژوهش‌های مربوط به انسان همواره با محدودیت‌هایی مواجه بوده است و به همین دلیل می‌باشد که روش علمی تاکنون نتوانسته است به همه مجهولات بشری پاسخ بدهد.

گزینه ۱

۱۲

روان‌شناسان رشد به جهت مطالعه دقیق در روش علمی، جنبه‌های مختلف رشد را تفکیک می‌کنند و آن را تقریباً در ابعاد پنج‌گانه یعنی رشد جسمانی، شناختی، هیجانی، اجتماعی و اخلاقی تقسیم می‌کنند.

گزینه ۳

۱۳

روان‌شناسان پیرو مکتب گشتالت اعتقاد داشتند "کل بیشتر از مجموع اجزا است" بررسی گزینه‌های نادرست:  
 گزینه ۱: "روان‌شناسان گشتالت معتقدند که روش‌های جزءنگر درک جامعی ایجاد نمی‌کند."  
 گزینه ۲: "روان‌شناسان پیرو مکتب گشتالت سعی کردند با استفاده از برخی اصول ساده منظور خود را تبیین کنند."  
 گزینه ۴: "از نظر روان‌شناسان گشتالت، کل، علاوه بر مجموع اجزا شامل روابط بین اجزا هم می‌شود که از جمع اجزا به دست نمی‌آید."

گزینه ۳

۱۴

استفاده از مثال‌های مختلف برای فهم مطلب اشاره به "بسط معنایی" و تبدیل مطالب درسی به زبان خود باعث می‌شود که مطالب به بهترین دوست حافظه تبدیل شود.

گزینه ۳

۱۵

الف) حل مسئله با استفاده از روش‌های درست، مسائل را به جای تهدید به یک موضوع پیشرفت تبدیل می‌کند. ب) عدم دانستن حل مسئله توسط برخی اشخاص معلول این مسئله هست که هدف را به صراحت تعریف نکرده‌اند. ج) در جریان حل یک مسئله هرچه جدی‌تر باشیم احتمال انتخاب راه حل بهتر بیشتر است. د) عدم شناسایی دقیق توانمندی‌ها، باعث استفاده از راه‌حل‌های غیرمنطقی است.

گزینه ۱

۱۶

به ترتیب "میزان هزینه‌ها و مزیت‌ها" و "تعداد اولویت‌ها" مربوط به ملاک‌های تصمیم‌گیری و انواع تصمیم‌گیری است.

گزینه ۳

۱۷

بزرگسالان برخلاف کودکان و حیوانات علت رفتار خود را فراتر از نیازهای زیستی می‌دانند. به عبارت دیگر وقتی از آن‌ها می‌پرسیم چرا دیگری را بر خود مقدم می‌دارید، پاسخی که به این قبیل "چرا"ها می‌دهند به عواملی مانند گرسنگی و تشنگی ارتباط ندارد. به این‌گونه عوامل ایجادکننده رفتار که فراتر از مسائل زیستی و مادی انسان است، "نگرش" می‌گویند.

گزینه ۲

۱۸

اگر اهداف را بسیار کوچک، بی ارزش و زودگذر انتخاب کنیم، هرگز انگیزه تلاش و عمل ایجاد نمی‌شود، زیرا از انجام آن‌ها احساس ارزشمندی، افتخار و غرور نمی‌کنیم.

گزینه ۴

۱۹

انگیزش چیزی است که ما را به حرکت درمی آورد و مسیری که باید طی کنیم را معین می سازد و درواقع موتور حرکتی انسان انگیزه او است. عوامل شکل دهنده نگرش، متنوع است و تحت تأثیر نظام شناختی خود، باورها و ارزش های فرد قرار دارد؛ مانند زمانی که کاری را فضیلت به حساب می آوریم و آن را انجام می دهیم و یا زمانی که خواسته جمعی را به خواسته فردی خود ترجیح می دهیم.

گزینه ۳

۲۰

در تعارض گرایش- اجتناب فرد بین دو امر خواستنی (رفتن به سفر) و ناخواستنی (از دست دادن نمره) مواجه است.

گزینه ۱

۲۱

از برجسته ترین آثار تاریخ های سلسله ای می توان به کتاب التاجی فی اخبار الدولة الدیلمیه از ابواسحاق صابی (۳۱۳- ۳۷۲ ق) در تاریخ آل بویه اشاره کرد.

گزینه ۳

۲۲

عمر پیش از مرگ شورایی ۶ نفره تشکیل داد که سرانجام بعد از رایزنی ها عثمان بن عفان از خاندان بنی امیه به عنوان خلیفه سوم انتخاب شد.

گزینه ۳

۲۳

اندرزنامه ها بیشتر به اخلاق کشورداری و مناسبات اخلاقی فرمانروا و مردم می پردازند. از نمونه های مشهور اندرزنامه ها، می توان به قابوس نامه، نوشته عنصرالمعالی در قرن پنجم هجری اشاره کرد.

گزینه ۳

۲۴

انواع کتاب های تاریخی عبارت اند از:

۱- تاریخ های عمومی ۲- تاریخ های محلی ۳- تاریخ های سلسله ای ۴- تکنگاری ۵- تاریخ های منظوم

گزینه ۲

۲۵

یکی از نمونه های تاریخ نگاری بر اساس موضوع محوری، کتاب مروج الذهب و معادن الجواهر، نوشته علی بن حسین مسعودی است.

گزینه ۲

۲۶

قاهره در روزگار فاطمیان شاهد شکل گیری و فعالیت وسیع مراکز علمی و آموزشی گوناگونی بود. یکی از بادوام ترین دانشگاه های دنیای اسلامی بنام آلأزهر توسط فاطمیان در آن شهر بنیان نهاده شد (۳۵۹ ق.) که تاکنون با همین نام به فعالیت خود ادامه داده است. علاوه برآن، مرکز علمی بزرگ دیگری با نام دارالعلم (الحکمه) در قاهره شکل گرفت.

گزینه ۱

۲۷

الف) ابومسلم و سپاهیانش پس از شکست سپاه اموی و ورود به کوفه، با ابوالعباس سَفَّاح، از خاندان عباسیان به‌عنوان خلیفهٔ مسلمانان بیعت کردند.

ب) بیت‌الحکمه در زمان هارون‌الرشید در بغداد تأسیس شد و فعالیت آن در زمان خلافت مأمون به اوج خود رسید.

ج) منصور قیام دو تن از علویان و نیز قیام‌های پردامنه‌ای را که در اعتراض به قتل ابومسلم در ایران صورت گرفت، بی‌رحمانه سرکوب کرد.

د) امام کاظم (ع) به دستور مهدی و هارون عباسی به زندان افتاد و سرانجام در زندان به شهادت رسید.

گزینه ۴

۲۸

علوم دینی در دورهٔ حکومت‌های غزنوی و سلجوقی در قیاس با فلسفه و علوم طبیعی، به دلیل حمایت‌های سلاطین و وزیران و نیز موقعیت علمای مذهبی از جایگاه برتری برخوردار شد. با حمایت حاکمان و دولتمردان غزنوی و سلجوقی، مراکز و مؤسسات آموزشی که بیشتر به تعلیم علوم دینی اختصاص داشت گسترش یافت.

گزینه ۲

۲۹

بررسی عبارتهای نادرست:

ب) در عصر غزنوی شعر فارسی به اوج خود رسید و در عصر سلجوقی این روند رشد سریع‌تری به خود گرفت.

پ) علوم دینی در قیاس با فلسفه و علوم طبیعی، به دلیل حمایت‌های سلاطین و وزیران و نیز موقعیت علمای مذهبی از جایگاه برتری برخوردار شد.

ت) امام محمد غزالی از جمله مهم‌ترین و معروف‌ترین عالمانی بود که در مدارس نظامیه درس خواند و درس داد.

گزینه ۱

۳۰

یکی از ویژگی‌های اجتماعی عصر مغول تیموری، افزایش نفوذ و موقعیت زنان در عرصه‌های سیاسی و اقتصادی بود و خاتون‌ها در کنار خان‌ها، از جایگاه مهمی در میان گروه‌های فرادست برخوردار شدند و شهر سلطانیه، پایتخت آخرین ایلخانان بود و تقریباً هم‌زمان با زوال حکومت ایلخانان در ایران، حاکمان مغولی ماوراءالنهر نیز رو به ضعف نهادند و رقابت و درگیری شدیدی میان سران و فرماندهان قبایل برای کسب قدرت به وجود آمد.

گزینه ۲

۳۱

بازارهای شناور در بانکوک پایتخت تایلند، نشانگر این مطلب است که انسان‌ها نواحی را به وجود می‌آورند و نواحی طبیعی را تغییر می‌دهند.

گزینه ۲

۳۲

الف) به وضعیت گذرا و موقتی هواکره در یک محل در مدت‌زمانی کوتاه، هوا می‌گویند.

ب) بیشترین تغییرات آب‌وهوایی در هواکره در لایه زیرین آن، یعنی وردسپهر (تروپوسفر) به وجود می‌آید.

پ) نور خورشید مهم‌ترین منبع انرژی برای زمین و عامل اصلی به وجود آمدن ویژگی‌های آب‌وهوایی در نواحی مختلف زمین است.

گزینه ۴

۳۳

دشت‌ها سرزمین‌های پست و نسبتاً هموارند که در میان کوه‌ها یا در کنار سواحل و یا میان فلات‌ها و کف دره‌ها قرار گرفته‌اند. آن‌ها بیش از "یک‌سوم" سطح زمین را پوشانده‌اند.

گزینه ۲

۳۴

شیب دامنه‌ها بر عمق خاک و زهکشی آن اثر می‌گذارد و گیاهان در نتیجه فتوسنتز، موادی تولید می‌کنند، به این تولید، "تولید ناخالص" می‌گویند. گیاه مقداری از این مواد را برای رفع نیازهای خود، مثل تنفس، مصرف می‌کند. آنچه باقی می‌ماند تولید خالص اولیه است که این میزان در منطقه ساوان ۹۰۰ مترمربع در یک سال است.

گزینه ۳

۳۵

الف) دشت ریگی (رگ): وقتی در زمین‌های پوشیده از ماسه‌های ریز، شن و سنگ‌های ریزودرشت، باد ماسه‌های ریز را با خود می‌برد، در طول زمان، سنگ‌های درشت برجای می‌مانند و سطوحی از قلوه‌سنگ به وجود می‌آورند.  
 ب) کلوت یا پاردانگ در رسوبات نرم به‌جامانده از دریاچه‌های قدیم پدید می‌آید.  
 ج) ستون‌های سنگی به شکل قارچ یا اشکال دیگر به وجود می‌آیند.  
 د) برخان‌ها تپه‌های هلالی‌شکل و منفرد هستند که دو زائده یا بازو در جهت باد دارند.

گزینه ۳

۳۶

الف) در تقسیم‌بندی ادیان، ادیانی که بر پایه یکتاپرستی هستند، عبارت‌اند از: اسلام، مسیحیت، یهود و زرتشت  
 ب) باتوجه به نقشه ادیان، دین بودایی در قاره آفریقا مشاهده نمی‌شود.  
 ج) دین مسیحیت شامل سه مذهب عمده کاتولیک، پروتستان و ارتدوکس است.

گزینه ۱

۳۷

این نوع مزارع معمولاً بسیار بزرگ‌اند و کاشت و برداشت محصول در آن‌ها به‌صورت ماشینی انجام می‌شود.  
 معمولاً در کنار مزارع غله تجاری ← کارخانه‌هایی برای تبدیل، بسته‌بندی و توزیع محصولات در بازارهای مصرف پدید می‌آید که در اصطلاح به آن‌ها ← "کشت و صنعت" می‌گویند.

گزینه ۳

۳۸

بررسی عبارت‌های نادرست:

الف) همه نواحی سیاسی سه رکن اساسی دارند.  
 ب) هر ناحیه سیاسی قانونی دارد که محل تمرکز قدرت سیاسی است.  
 ت) خطوط مرزی حد اعمال اراده سیاسی یک نظام مدیریت یا حکومت هستند.  
 ث) قانون نواحی سیاسی همان پایتخت‌ها، مراکز ایالت‌ها و استان‌ها و شهرهای مهم ناحیه‌ای یا مقر سازمان‌های بین‌المللی هستند.



گزینه ۳

۳۹

مرز بین کانادا و آلاسکا از نوع مرزهای پیشتاز (قبل از سکونت) است. این مرزها از مرزهایی هستند که از زمان‌های قدیم در نواحی خالی از سکنه ترسیم شده‌اند و بعدها نیز مورد قبول ساکنان دو کشور همسایه قرار گرفته‌اند. مرز بین هند و پاکستان از نوع مرزهای تطبیقی است. مرزهای تطبیقی، مرزهایی هستند که با در نظر گرفتن شرایط فرهنگی تعیین می‌شوند و گروه‌های انسانی را که از نظر قومی، زبانی، دینی و غیره متفاوت‌اند، از یکدیگر جدا می‌کنند.

گزینه ۲

۴۰

عوامل مؤثر در قدرت ملی را می‌توان به پنج گروه تقسیم کرد: ۱- موقعیت جغرافیایی کشور ۲- وسعت، شکل و ناهمواری‌های کشور ۳- بنیادهای زیستی کشور ۴- منابع انرژی و معدنی کشور ۵- جمعیت کشور داشتن جمعیت زیاد از عوامل قدرت ملی است و جمعیت زیاد پیش شرط قدرت است اما کیفیت و ترکیب جمعیت نیز اهمیت دارد. همگونی جمعیت از نظر قومی، زبانی و دینی در افزایش قدرت ملی مؤثر است.

گزینه ۲

۴۱

از بخش فردی جهان انسانی به جهان ذهنی و از بخش اجتماعی آن به جهان فرهنگی یاد می‌کنند. ابعاد ذهنی، اخلاقی و روانی انسان‌ها به جهان فردی تعلق دارد. هرکدام از ما دانسته‌ها، تجربه‌ها و خلیات ویژه‌ای داریم که افراد دیگر با ما در آن‌ها شریک نیستند. بخش اجتماعی جهان انسانی نیز، زندگی اجتماعی انسان‌ها را دربرمی‌گیرد.

گزینه ۴

۴۲

فرهنگ‌های مختلف، گستره جغرافیایی و تداوم تاریخی یکسانی ندارند و نه تنها فرهنگ‌ها بلکه عناصر و اجزای فرهنگ‌ها نیز این‌گونه‌اند؛ برخی عناصر فرهنگی، تداوم تاریخی و گسترش جغرافیایی بیشتری دارند و برخی این‌گونه نیستند. صهیونیسم آرمان‌ها و ارزش‌های خود را متوجه نژاد خاصی می‌داند و با رویکرد دنیوی و این جهانی خود، دیگران را در خدمت این نژاد به کار می‌گیرد.

گزینه ۲

۴۳

استعمار نو، پس از شکل‌گیری جنبش‌های استقلال‌طلبانه کشورهای مستعمره طی قرن بیستم به وجود آمد. در استعمار نو، کشورهای استعمارگر با استفاده از ظرفیت‌هایی که در دوره استعمار ایجاد کرده‌اند، از مجریان بومی و داخلی کشورهای مستعمره، برای نیل به اهداف استعماری خود استفاده می‌کنند.

گزینه ۱

۴۴

قدرت سیاسی جوامع اسلامی که تا قبل از استعمار، بیشتر ریشه در مناسبات قومی و قبیله‌ای داشت در دوران استعمار از طریق سازش با دولت‌های غربی با قدرت استعمارگران پیوند خورد و این مسئله سبب شد تا استبداد ایلی و قومی به صورت استبداد استعماری درآید. تفاوت راهبردی استبداد تاریخی- قومی با استبداد استعماری در این است که استبداد قومی به‌رغم هویت اسلامی خود - به دلیل اینکه پشتوانه و عقبه‌ای خارج از جغرافیای جهان اسلام نداشت - از رویارویی مستقیم با فرهنگ توانمند اسلامی دوری می‌گزید و تلاش می‌کرد با رعایت ظواهر اسلامی، ظاهر دینی خود را حفظ نماید، اما استبداد استعماری به دلیل اینکه در سایه قدرت و سلطه جهان غرب عمل می‌کرد، در جهت گسترش نیازهای اقتصادی و فرهنگی جهان غرب، چاره‌ای جز حذف مظاهر فرهنگ اسلامی نداشت.

گزینه ۱

۴۵

اومانیسم از نتایج منطقی سکولاریسم است و در فرهنگ‌های دینی، آدمیان، ابعاد نفسانی و دنیوی خود را در سایه ابعاد معنوی خویش پی می‌گیرند و اگر افرادی هواهای نفسانی خود را دنبال کنند، آن را به صورت آشکار و رسمی اظهار نمی‌کنند.

گزینه ۳

۴۶

گسترش تجارت و به دنبال آن رشد صنعت، قشر جدید سرمایه‌داران را به وجود آورد؛ بدین ترتیب اقتصاد کشاورزی فئودالی به اقتصاد صنعتی سرمایه‌داری متحول شد و روابط ارباب- رعیتی به روابط کارگران و سرمایه‌داران تغییر یافت.

گزینه ۳

۴۷

مالتوس جمعیت‌شناس انگلیسی در نفی حق حیات کسانی که در فقر متولد می‌شوند، گفته است: "انسانی که در دنیای از قبل تملک‌شده به دنیا می‌آید، اگر نتواند قدرت خود را از والدینش دریافت کند و اگر جامعه خواهان کار او نباشد، هیچ‌گونه حقی برای دریافت کمترین غذا یا چون‌وچرا در مورد مقام و موقعیت خود را ندارد." ریکاردو از اقتصاددانان کلاسیک مخالف دخالت دولت در اقتصاد، حتی افزایش دستمزد کارگران و رفاه آنان را موجب بالاتر رفتن تولید نسل آن‌ها و پیدایش مشکلات بعدی می‌داند و معتقد است: "اگر حکومتگران ما بگذارند سرمایه، پرسودترین راه خود را دنبال کند، کالاها قیمت مناسب خود را داشته باشند، استعداد و تلاش به پاداش طبیعی خود برسد، پیشرفت کشور را به بهترین وجه تأمین خواهند کرد."

گزینه ۲

۴۸

الف) در دامان کشورهای سوسیالیستی طبقه جدیدی شکل گرفت که نه بر اساس ثروت بلکه بر مدار قدرت سازمان می‌یافت.  
ب) جوامع سوسیالیستی با انتقاد از لیبرالیسم متقدم، عدالت اجتماعی و توزیع مناسب ثروت را شعار خود قرار می‌دادند.  
ج) سقوط داس و چکش از نمادهای نظام کمونیستی است.  
د) جوامع سوسیالیستی به بهانه عدالت اقتصادی، نه تنها آزادی معنوی، بلکه آزادی دنیوی افراد را نیز از بین برد.

گزینه ۱

۴۹

از ویژگی‌های اساسی اندیشه صحیح آن است که اجزای آن دارای انسجام‌اند. از این رو به دیدگاهی که در آن تضاد و تناقض وجود دارد، به دیده شک و تردید نگریسته می‌شود. اندیشه التقاطی در همین ویژگی دچار نقص است. چراکه معمولاً آمیزه‌ای از باورها و ارزش‌هایی است که از مکاتب و جهان‌بینی‌های مختلف گردآوری می‌شوند و به صورتی ناسازگار در کنار هم چیده می‌شوند. برخی جریان‌ها، عقاید اسلامی را با سوسیالیسم، مارکسیسم و... بدون توجه به مبانی آن‌ها و به صورتی ناسازگار در هم ادغام می‌کنند. معمولاً افراد و جریان‌های اجتماعی که به اعماق یک مکتب و فرهنگ اصیل دسترسی ندارند، در دگرگونی‌ها و تحولات فرهنگی و اجتماعی به تفکر التقاطی پناه می‌برند.

گزینه ۱

۵۰

نخستین رویارویی‌های غرب متجدد با جهان اسلام، هنگامی رخ داد که قدرت‌های سیاسی جهان اسلام، با آنکه از مفاهیم دینی و اسلامی پوشش می‌گرفتند، در چارچوب مناسبات قومی و قبیله‌ای عمل می‌کردند.

گزینه ۴

۵۱

هر قانونی بیان یک رابطه علیت است. در همه علوم برای بیان قوانین از مفاهیم علت و معلول استفاده می‌شود و در پرتو قاعده مهم علیت است که تمام تحقیقات علمی معنا پیدا می‌کند. اصل علیت نزد همه دانشمندان اصلی پذیرفته شده است.

گزینه ۱

۵۲

در مکتب فلسفی مارکسیسم، هر فرد بسته به اینکه به کدام یک از طبقات اقتصادی جامعه تعلق داشته و در کدام دوره زندگی کند، دارای عقاید، فرهنگ‌ها، ارزش‌ها و آرمان‌های خاصی است. در این مکتب انسان، مانند یک قطعه موم فرض شده است که نمی‌تواند به خودش شکلی بدهد. "و در دست شرایط اقتصادی و اجتماعی زمانه خود، شکل می‌گیرد." در مقابل این طرز فکر فیلسوفانی هستند که معتقدند انسان با روح غیرمادی و فطرت الهی خود، "صاحب اراده‌ای آزاد است که می‌تواند برای خود فرهنگ خاصی انتخاب کند."

گزینه ۳

۵۳

بررسی گزینه‌های دیگر:

گزینه ۱: "جای سؤال "آب در چه درجه‌ای منجمد می‌شود؟" در قلمرو علوم تجربی است و نیازمند اندیشه عمیق فلسفی نیست.  
گزینه ۲: "جوانی و نوجوانی آغاز شکفتن سؤالاتی بنیادی است که به دل‌مشغولی و دغدغه انسان تبدیل می‌شوند و بیداری و هوشیاری جدیدی را در او ایجاد می‌کنند.  
گزینه ۴: "انسان برای ادامه حیات معنوی خود، پرسش‌هایی بنیادی دارد که یافتن پاسخ آن‌ها محتاج تفکر است."

گزینه ۲

۵۴

از نظر افلاطون، "نمی‌بیند" با "نمی‌شناسد" مساوی نیست و برای اثبات این عبارت، مثال "به یاد آوردن شیء" را از زبان سقراط مطرح می‌کند که "وقتی کسی چیزی را در زمان گذشته شناخته، اگر دوباره به یاد آورد، می‌شناسد یا نه؟" که جواب تئتوس آری است و در نهایت "بی‌پایه بودن اعتقاد به اینکه شناسایی حسی یقین‌آور است" را نشان می‌دهد.

گزینه ۲

۵۵

شیوه تفکر متهم‌کنندگان سقراط از جمله ملتوس به آنجا ختم شد که "تربیت یک اسب سخت‌تر از تربیت یک انسان است؛ زیرا تربیت یک انسان از عهده همه، جز سقراط برمی‌آید، اما برای تربیت اسب نیاز به مهتر است."

گزینه ۴

۵۶

به عقیده ارسطو عملی اخلاقی است که متوجه خیر و سعادت باشد. هر علم در نظر ارسطو متوجه غایت خاصی است، اما بعضی از خیرها و غایت‌ها تابع خیرها و غایت‌های بالاتری هستند. سعادت و خوشبختی به‌عنوان غایت عالی با علم اخلاق مناسبت دارد؛ مانند غایت عالی برای ثروتمندی در نسبت با مؤسسات مالی.

گزینه ۳

۵۷

وقتی با بسط مقال بتوان هر ادعایی را ثابت کرد، از هیچ طریقی نمی‌توان بین درست و نادرست تمایز گذاشت؛ زیرا مطلب درست و نادرست هر دو قابل اثبات خواهند بود.  
گزینه ۱: اینکه در یک جامعه با بسط مقال بشود هر چیزی را برای هرکسی اثبات کرد، تأثیری بر حقیقت و واقعیت موجود در عالم خارج ندارد؛ همان‌طور که اگر همه کور باشند تأثیری در حقیقت و واقعیت نور ندارد.  
گزینه ۲: سلیقه یک شخص معیار نخواهد بود، بلکه سلیقه هر شخص برای خودش یا سلیقه هرکس که بهتر بسط مقال بدهد، معیار خواهد شد.  
گزینه ۴: وقتی می‌توان با بسط مقال دیگران را قانع کرد تا مطلبی را قبول کنند دیگر نیازی به مقدمات درست نخواهد بود.

گزینه ۲

۵۸

در رساله تئنتوس، افلاطون با نشان دادن دو نتیجه باطل (تالی فاسد) نظریات پروتاگوراس، به رد آن نظریات پرداخته است:  
الف) منتفی شدن امکان برتری افراد در شناخت ب) منتفی شدن امکان یادآوری شناخته‌های قبلی  
گزینه ۲: این استدلال بر محور منتفی شدن امکان یادآوری شناخته‌های قبلی است.  
سایر گزینه‌ها: همه این استدلال‌ها بر محور منتفی شدن امکان برتری افراد در شناخت است.  
سقراط: "اگر این عقیده درست باشد، نتیجه می‌گیریم که هیچ انسانی نمی‌تواند عاقل‌تر از انسان دیگری باشد (گزینه ۳)؛ ... پس اینکه پروتاگوراس به تعلیم مردم می‌پردازد و مزد قابل‌توجهی هم دریافت می‌کند، کار غلطی است (گزینه ۱) ... اگر قرار باشد هر پندار و عقیده‌ای درست شمرده شود، پس آیا ابلهانه نیست که مردم درباره آراء و عقاید هم گفتگو کنند و بخواهند در این میان به حقیقت نائل شوند؟ (گزینه ۴)"

گزینه ۳

۵۹

"حواس ما به‌طور دائم در معرض خطا قرار دارند. خطاپذیری حواس به ما اجازه نمی‌دهد تا از طریق آن به‌یقین دست یابیم و به آگاهی‌هایی که با آن تحصیل می‌کنیم، اعتماد کامل داشته باشیم. به همین دلیل ادراک حسی، نسبی است؛ یعنی از شخصی به شخص دیگر فرق می‌کند و در پاره‌ای موارد، فریبنده و تحت تأثیر عوامل مختلف است."  
گزینه ۲: این مثال به خطاپذیری حواس مربوط است و نه تفاوت ادراک حسی بین انسان‌ها؛ زیرا تفاوت ادراک حسی گاهی خطا محسوب نمی‌شود؛ مثلاً درباره تفاوت درک حسی از اشیا و چیزهایی که عینیت خارجی ندارند (از جمله سردی و گرمی آب یا هوا که برای اشخاص متفاوت است)، نمی‌گوییم خطایی رخ داده است؛ اما در مورد درست دیدن یا ندیدن یک شیء، مشکل در خطاپذیری حواس است.

گزینه ۱

۶۰

ارسطو می‌گوید: "عجاب و حیرت است که نخستین اندیشمندان و همچنین مردم امروز را به بحث‌های فلسفی کشانیده است".

گزینه ۴

۶۱

"المُعَمَّر" به معنای کهن‌سال است.  
بررسی گزینه‌های دیگر:  
گزینه ۱: "اللُّب": مغز میوه  
گزینه ۲: "الثَّمَر": میوه  
گزینه ۳: "الشَّجَرَة": درخت

گزینه ۱

۶۲

"إِسْتَمَعْتُ": گوش فرادادم / "جَيِّدًا": به خوبی / "طالَعْتُهُ": آن را مطالعه کردم / "ما رَسَبْتُ": مردود نشدم / "فی الامتحان": در امتحان

گزینه ۳

۶۳

فعل ماضی + فعل مضارع = ماضی استمراری / فعل ماضی + فعل ماضی = ماضی بعید  
 به جز گزینه "۳" که ماضی بعید است، سایر گزینه‌ها به صورت ماضی استمراری ترجمه می‌شوند.

گزینه ۲

۶۴

ترجمه گزینه‌ها:

- (۱) بعضی اوقات سخن ما، مشکلات متعددی را برایمان به ارمغان می‌آورد!
- (۲) ماشین بدون چرخ یدکی، نمی‌تواند حرکت کند!
- (۳) در هنگام بیماری مخصوصاً بیماری‌های سخت، باید به پزشک مراجعه کنیم!
- (۴) هرکس زبان عربی را یاد بگیرد، قرآن را به صورت بهتری درک می‌کند!

گزینه ۳

۶۵

الإطارات: تایرها و لاستیک‌های خودرو / التَّأجيل: به تأخیر انداختن  
 ترجمه گزینه‌های ستون دوم:

- (۱) قرار بگذاری تا آنچه را که قصدش را داشتی با تأخیر انجام دهی!
- (۲) خودرو در جاده به وسیله آن راه می‌رود!
- (۳) هواپیماهایی که به سرعت در آسمان پرواز می‌کنند!
- (۴) اقدام به انجام کاری پس از وقت معین آن!

گزینه ۳

۶۶

رد سایر گزینه‌ها:

- (۱) کان لصدیقی: دوستم ... داشت
- (۲) یصیر: می‌شود
- (۴) لِنُحاول: باید تلاش کنیم

گزینه ۱

۶۷

اگر "کان" به همراه فعل مضارع در یک جمله به کار رود، معنایی معادل "ماضی استمراری" می‌دهد؛ همانند گزینه‌های ۲ و ۳.  
 گزینه ۱ نه تنها "کان" بر سر فعل مضارع "یکتُمون" نیامده بلکه معنای "است" می‌دهد و بنابراین "یکتُمون" معنای مضارع خود را دارد.  
 در گزینه ۴ هم که دو فعل "توکل" و "ذلت" هر دو ماضی هستند.

گزینه ۴

۶۸

ترجمه گزینه‌ها:

- (۱) روزگار دو روز است؛ یک روز به نفع تو و یک روز بر ضد تو!  
 (۲) دشمنی فرد عاقل بهتر از دوستی فرد نادان است!  
 (۳) دانشمند بدون عمل همانند درخت بدون میوه است!  
 (۴) مؤمن، کم‌حرف و پُرکار است!

گزینه ۱

۶۹

کلمه "محمّد" بر وزن "مُفَعَّل" اسم مفعول از باب تفعیل است.

بررسی گزینه‌های دیگر:

گزینه "۲": کلمه "رَبّ" صفت مشبّه است.

گزینه "۳": اسامی مشتق به ترتیب عبارت‌اند از "خیر"، "حافظ"، "أرحم" و "الراحمین".

گزینه "۴": اسامی مشتق عبارت‌اند از "مکان" اسم مکان و "قریب، قلیل" که هر دو صفت مشبّه‌اند.

گزینه ۴

۷۰

كان بَحْثُوا عن: گشته بودند ... به دنبال

محسنو بلادنا المجدّون: نیکوکاران تلاشگر کشورمان

نماذج مثالیّة: نمونه‌هایی بی‌نظیر (عالی)

في الإنفاق : در انفاق کردن

تقوم: مبتنی است، استوار می‌باشد

على أساس العدل: بر اساس عدالت

گزینه ۲

۷۱

"لم يؤمنوا: ایمان نیاوردند"

گزینه ۱

۷۲

"دیدم: رأيتُ" (رد گزینه‌های ۲ و ۳)

"عبادت می‌کرد: يتعبّد" (رد گزینه‌های ۲ و ۴)

"آنجا: هناك" (رد گزینه‌های ۲ و ۳)

"مردی: رجلاً" (رد گزینه "۳")

"به مسجد: إلى مسجد" (رد گزینه "۳")

گزینه ۲

۷۳

هرکس: من (رد گزینه "۴")  
دیگران: آخرین (رد گزینه‌های ۱ و ۳)  
زندگی‌اش: حیاته (رد گزینه "۴")

گزینه ۱

۷۴

"کان... یُفْتَشون عن": جستجو می‌کردند (فعل ماضی استمراری) / "العلوم المختلفة": علوم گوناگون را / "لکی یُوصلوا": تا برسانند / "المجتمع": جامعه را / "إلی درجاتٍ عالیة": به رتبه‌هایی بلند

گزینه ۱

۷۵

بررسی کلمه‌های کلیدی "حَتَّى یَحْكُمَ ، هو خَيْرُ الْحَاكِمِينَ":  
۱) "حَتَّى": "تا" ← ادات نصب ← رد گزینه‌های ۲ و ۴  
۲) "یَحْكُمَ": "داوری کند" ← فعل مضارع منصوب به "حَتَّى" که معادل مضارع التزامی ترجمه می‌شود. ← رد گزینه‌های ۳ و ۴  
۳) "هُوَ خَيْرُ الْحَاكِمِينَ": "او بهترین داوران است" ← رد سایر گزینه‌ها

ترجمه درک مطلب:

دست‌خط خوب، یک مهارت عالی برخی هنرمندان است. شاید شما از تمرین دست‌خط در مدرسه لذت نبرید، اما بعضی افراد هستند که دوست دارند دست‌خطشان جذاب به نظر برسد مانند خوش‌نویسان. این‌ها افراد غیرمعمولی هستند. خوش‌خطی برای قرن‌ها شکلی از بیان خلاقانه بوده است. کلمه خوش‌نویسی به معنی زیبانویسی است. بسیاری از فرهنگ‌های کهن، خوش‌نویسی خود را با تصاویر تخیلی الفبایی ساخته بودند. برخی از فرهنگ‌ها مانند مصری‌ها، هیروگلیف را حدود ۳۵۰۰ سال پیش از میلاد خلق کردند. این تصاویر، وقایع و نظرها را توصیف می‌کرده است. چینی‌ها، نیز قلم‌های مخصوص برای زبان نوشتاریشان استفاده می‌کردند. آن‌ها بیش از ۱۵۰۰ علامت در حدود ۱۵۰۰ پیش از مسیح اختراع کردند. خوش‌نویسان چینی کارشان را بسیار جدی می‌گرفتند. جدیدترین الفبای واقعی، فینیقیه‌ای بود. دریانوردهای آن (فینیقیه‌ای) این الفبا را که شکل درستی از خوش‌نویسی نبود ایجاد کردند و آن‌ها خیلی به دست‌خط آن توجه نکرده‌اند.

گزینه ۳

۷۶

ترجمه:  
کدام یک در مورد خوش‌نویسی درست است؟  
۱) همه افراد دوست دارند خوش‌نویسی را تمرین کنند  
۲) مصری‌ها خالق این هنر هستند.  
۳) چینی‌ها فکر می‌کردند این هنر یک مهارت مهم بود.  
۴) این یک تمرین عالی و مدرن است.



گزینه ۴

۷۷

ترجمه:

یک خوش‌نویس به نوشتن الفبا به عنوان یک هنر فکر می‌کند.

(۱) یک هنرمند معمولی است.

(۲) خالق هیروگلیف است.

(۳) یک نوع غیرمعمول از هنر را تمرین می‌کند.

(۴) به نوشتن الفبا به عنوان یک هنر فکر می‌کند.

گزینه ۱

۷۸

ترجمه:

نام دیگر هیروگلیف در متن چیست؟

(۱) تصاویر

(۲) فینیکیه‌ای

(۳) نظرها

(۴) دریانوردان

گزینه ۲

۷۹

ترجمه:

الفبای نوین توسط دریانوردان خلق شده بود.

(۱) چینی‌ها

(۲) دریانوردان

(۳) مصری‌ها

(۴) نویسندگان

گزینه ۴

۸۰

ترجمه جمله:

معلم دانش‌آموزان را می‌شمرد وقتی که سوار اتوبوس می‌شدند.

(۱) تجربه کردن

(۲) پژوهش کردن

(۳) به خطر انداختن

(۴) شمردن



گزینه ۴

۸۱

ترجمه جمله:

حتی در مدرن‌ترین جوامع، از مادرها انتظار می‌رود نیازهای عاطفی کودکانشان را برآورده کنند.

(۱) خوش‌شانس

(۲) اضافی

(۳) علمی

(۴) عاطفی

گزینه ۳

۸۲

ترجمه جمله:

چیزهای زیادی بود که می‌خواستیم قبل از ترک آن‌جا ببینیم و انجام بدهیم، ولی به قدر کافی وقت نبود تا تمام آن کارها را در ۴۸ ساعت تمام کنیم.

(۱) سریعاً

(۲) به صورت ناآشکار

(۳) تقریباً

(۴) به صورت بومی

نکته مهم درسی

عبارت "not nearly enough" به معنی "نه به قدر کافی" به کار می‌رود.

گزینه ۱

۸۳

ترجمه جمله:

بهترین جواب را انتخاب کنید:

آداب و سنن قدیمی بومی چیزهایی هستند که می‌توانند یک فرهنگ را نجات دهند.

(۱) سنت‌ها

(۲) بشر

(۳) هنرمند صنایع دستی

(۴) فلزها

گزینه ۳

۸۴

ترجمه:

اگر شما از بازی‌های کامپیوتری دست بکشید، می‌توانید زمان بیشتری برای درس خواندن صرف کنید. کلمه‌ای که زیر آن خط کشیده شده از نظر معنی نزدیک است به: "quit"

(۱) ادامه دادن

(۲) لذت بردن

(۳) ترک کردن / دست کشیدن

(۴) زندگی کردن

گزینه ۲

۸۵

ترجمه:

در ایران، فرهنگ‌ها از شهری به شهر دیگر متنوع هستند.

(۱) ساختن / تشکیل شدن

(۲) متنوع بودن

(۳) رها کردن

(۴) تصور کردن

A: شما چند زبان را بلد هستید؟

B: من اسپانیایی و ژاپنی را بلدم.

A: کدامیک زبان ..... شما است؟

B: .....، من اسپانیایی را بیشتر از ژاپنی دوست دارم.

A: آیا شما دوست دارید زبان‌های دیگر هم یاد بگیرید؟

B: ..... من همیشه می‌خواهم زبان‌های مختلف را یاد بگیرم، مخصوصاً انگلیسی که یک زبان بین‌المللی است.

A: آیا می‌توانید ژاپنی را مانند ..... مردم صحبت کنید؟

B: درواقع نه، اما می‌توانم ..... آنها را به‌آسانی.

گزینه ۲

۸۶

(۱) آماده

(۲) مورد علاقه

(۳) خارجی

(۴) ممکن

گزینه ۱

۸۷

(۱) صادقانه بگویم

(۲) واقعاً

(۳) خواهش می‌کنم

(۴) به علاوه

گزینه ۱

۸۸

(۱) قطعاً، حتماً

(۲) به‌طور شفاهی

(۳) با قدرت

(۴) به‌طور متفاوت

گزینه ۳

۸۹

- (۱) فرهنگی
- (۲) در معرض خطر
- (۳) بومی
- (۴) زنده

گزینه ۴

۹۰

- (۱) حرکت کردن
- (۲) وجود داشتن
- (۳) رابطه داشتن
- (۴) فهمیدن، درک کردن